

El • i la



REVISTA TRIMESTRAL DE L'ESCOLA PUIG D'ARQUES

NÚM. 107 - Any XXVI- SETEMBRE de 2013



Benvinguts!!

SOM
escola.cat

ENTITATS
CÍVIQUES I EDUCATIVES
PER L'ESCOLA
CATALANA

Editorial

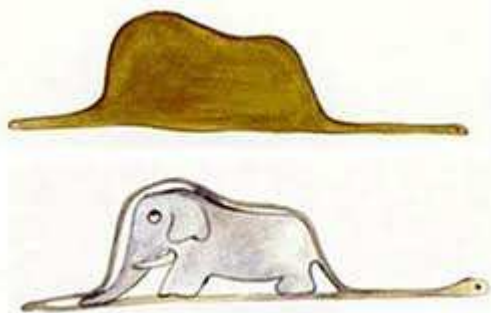
Un dels objectius fonamentals d'aquesta revista - EL PUNT I LA COMA- que teniu a les mans és, i ha estat, el de ser un mitjà de comunicació entre les famílies i l'escola.

Aquest exemplar mateix és el número 107 d'una revista escolar que s'ha editat ininterrompudament i trimestral des del Nadal de 1986 fins aquest mes de setembre de 2013: 27 anys.

Però els temps estan canviant, que deia Dylan, i la humanitat ha evolucionat al ritme de les innovacions tecnològiques. Aquest progrés continu ens ha dut a enormes canvis dels sistemes de comunicació. La informàtica ha augmentat enormement les possibilitats de comunicació, la seva disponibilitat i immediatesa i, sobretot, l'estalvi de mitjans i ha fet que una revista escolar en paper esdevingui un anacronisme en una escola com la nostra que fa de les noves tecnologies un ús quotidià.

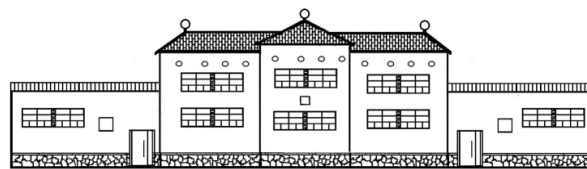
És amb aquesta pretensió que els propers números de la revista EL PUNT I LA COMA es publicaran en format digital i les famílies la podran consultar a la pàgina web de l'escola amb una freqüència més alta que no pas ara: sortirà cada dos mesos. Els encarregats de l'edició seran els alumnes de sisè curs de cicle superior, des de l'àrea d'Educació en Comunicació Audiovisual.

Que tinguem tots un bon curs escolar 2013/14.



Reformes d'estiu i manteniment de l'edifici

Enguany hi ha hagut una reforma important a la biblioteca del centre en la que hi ha intervingut l'escola, els pares i l'ajuntament. Era evident que la biblioteca necessitava una reforma a fons. Des de la comissió de biblioteca hi havia el convenciment de la reforma per adaptar l'espai a les noves necessitats de l'alumnat.



Agraïm molt especialment la implicació dels pares Pere Bosch i Irene Ruiz. Sense ells aquesta reforma no hauria estat possible.

Hi ha hagut altres actuacions de manteniment que són: la rampa d'accés a l'entrada d'educació infantil, canvi dels taulers i les xarxes de bàsquet, actuació puntual als lavabos dels nens i repintat d'una aula.

El nostre edifici escolar enguany fa 75 anys. En motiu d'aquesta data assenyalada, segur que és el moment de pensar en una inversió global amb l'ajut de diverses administracions (Ajuntament, Generalitat, Diputació) perquè els alumnes gaudeixin d'un espai acollidor i agradable durant molts anys.

Un cop d'ull a la normativa del centre

El Consell Escolar del centre aprova i revisa, si cal, el reglament de règim intern on s'explica què hem de fer i què podem fer totes les persones que intervenim a l'escola, siguem alumnes o mestres. L'escola és una petita societat on tots hem de posar el nostre gra de sorra perquè funcioni de manera correcta. Per aquest motiu recordem:

Puntualitat:

La puntualitat és una norma bàsica de convivència. És, per tant, necessària i obligatòria, tant pel bon funcionament del centre com per un elemental respecte als altres.

Higiene i conservació:

A l'escola s'ha de venir net i arreglat.

L'aula s'ha de respectar i s'ha d'evitar l'ús indegut de les instal·lacions.

Dintre de classe no es pot menjar.

S'han de dur marcats amb el nom llibres i llibretes, així com les peces de vestir que es puguin perdre que haurien de dur una etiqueta amb el nom.

Plantilla del curs 2013/2014

Enguany la plantilla de l'escola queda configurada de la manera següent:

Equip directiu

Director: Josep Bofill
Cap d'estudis: Isabel Carbó
Secretari: Dolors Pedraza

Educació Infantil:

3 anys ... Isabel Roura
Ariadna Ruiz

4 anys ... Teia Tulsà
Auxi Sais

5 anys ... Mariàngels Machio
Mariàngels Aymerich

Suports Anna Mendoza (TEI),
Dolors Pedraza, (Suport)
Anna Ma Cirbian (Anglès)



Educació Primària:

1r C.I. ... Ma Àngels Ferrando
Tat Carreras

2n C.I. Cristina Pórtulas
Mònica Rabionet

Especialistes/Suports . Dani Soriano (EF), Josep
Bofill (suport), Maria
Velasco (Suport).

1r C.M. .. Consol Anguila
Dolors Peruga

2n C.M. . Àlex Carrera
Lourdes Grau

Especialistes/Suports ... Elisa Roig (Religió)
i Carmen Martínez (EE)

1r C.S.. Maria Mercè Mir
Maria Gassiot

2n C.S. .. Josep Trallero
Mia Verdaguer
Carles Casanova

Especialistes/Suports ... Gemma Pla (MUS)
i Mariona Planas (ANG)

Logopeda Ajuntament: Anna Sangrà

Administrativa: Montse Mias
Conserge: Jordi Ferrés

Menjador escolar

Per tercer any consecutiu l'empresa BO i SA és qui portarà el servei de menjador del nostre centre. Es segueixen elaborant els menjars a la cuina de l'escola, a càrrec del personal de cuina, i el monitoratge segueix sent de 8 professionals, tres per a educació primària i cinc per educació infantil. El servei de menjador té dos torns: de 2/4 d'una a 2/4 de dues dinen els alumnes d'infantil i de 2/4 de dues a 2/4 de 3 els alumnes de primària. Els preus del servei de menjador segueixen com el curs passat:

Fix d'Educació Primària : 4,50 €
Fix d'Educació Infantil: 4,75 €
Eventuals (amb tiquet) : 6 €

Els tiquets es poden adquirir cada dia a les 9 del matí a consergeria. A finals de curs es retornen els tiquets que *no s'hagin utilitzat*.

Calendari curs 2013-2014

Inici de cursdijous 12 de setembre
Final de curs ... divendres 20 de juny.

Vacances de Nadal :

Del 23 de desembre al 7 de gener, ambdós inclosos.

Vacances de Setmana Santa:

Del 14 al 21 d'abril, ambdós inclosos.

Festius:

- 1 de novembre
- 6 de desembre.
- 1 de maig

Dies de lliure disposició:

- 3 de febrer
- 3 de març
- 2 de maig

Festa Major:

- 16 i 17 de juny

Jornada intensiva :

- 20 de desembre i del 9 al 20 de juny



La veu del pares

Quan llegiu aquest article, la nostra escola ja haurà obert les seves portes pel nou curs escolar. Això comporta que com a Ampa també haguem tornat a la nostra tasca, ser un pont de diàleg i esforç entre el professorat i els pares. Així doncs a l'igual que la mainada hem començat el curs amb entusiasme.

La nostra primera feina ha estat la presentació amb els pares de P3 on els hi hem pogut donar la benvinguda i hem tingut l'ocasió de donar a conèixer, el que som i el que fem.

Assegurar que el ventall de extraescolars presentats, hagi estat suficient per satisfer tant a pares com a nens, ha estat també de les primeres feines que hem fet. Començar a enfilars el curs i saber com enfocarem les necessitats que vagin sortint, junt amb la reunió de presentació i benvinguda als pares que vulguin formar part d'aquesta associació, són alguns dels passos que seguidament farem a part de molt altres durant aquest curs.

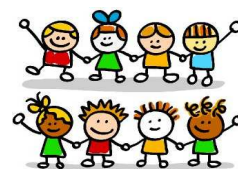
Perquè es duen a terme moltes tasques i se'n poden dur moltes més, per això us convidem a conèixer-nos i si creieu que podeu aportar quelcom ja ho sabeu, sereu benvinguts.

Tots tenim el mateix objectiu, el millor per als nostres fills .

Molt bon curs a tothom



ACTIVITATS EXTRAESCOLARS CURS 2013-14



Des de l'Ampa us volem presentar el programa d'activitats extraescolars que ens agradaria tirar endavant per aquest curs 2013/2014, amb l'objectiu de complementar la formació dels nostres fills, i alhora ajudar en la conciliació de la vida laboral i familiar.

Com que els nens i nenes les viuen com una experiència lúdica, diferent a l'activitat escolar normal, les extraescolars són una eina per afavorir el seu desenvolupament personal, per practicar aquelles activitats manuals i esportives que més els agraden, i per treballar valors com el treball en equip, l'autoconeixement, l'autoestima...

L'acollida matinal s'ofereix en tres formats de temps: ½ hora, 1 hora i 1 hora i ½ . El casalet de la tarda també pot ser de 1 hora o de 2 hores i ½ .

Acollida Matinal. De P3 a 6è.	Funky – Hip-hop. De P5 a 6è
Casalet de tardes. De P3 a 6è.	Teatre. 1er a 6è.
Introducció a la música i dansa. P3 a P5.	Gimnàstica rítmica: P5 a 6è
Anglès P3-P5 (2 dies)	Escola de Bàsquet. 1er a 6è.
Mecanografia: 3er a 6è	Escola de Tennis. 1er a 6è.
Iniciació al Xinès. 1er a 6è	Anglès tarda. 1er a 6è.
Judo	Anglès tarda P-3 a P-5
Multiesport. De P3 a 2on	Xinès. 1er a 6è (Nivell 2)
Ping-Pong	Escacs. 1er a 6è.

Esperem doncs que les activitats proposades siguin del vostre interès,